



MIEJSKIE WODOCIĄGI I KANALIZACJA w Bydgoszczy - sp. z o.o.

ULICA TORUŃSKA 103 * 85-817 BYDGOSZCZ * SKRYTKA POCZTOWA 604

KONTO BANK PEKAO S.A. II O BYDGOSZCZ

Nr 73 1240 3493 1111 0000 4305 9142

REGON 090563842

NIP 554 030 92 41

Nr KRS: 0000051276 Sąd Rejonowy w Bydgoszczy

XIII Wydział Gospodarczy Krajowego Rejestru Sądowego

Wysokość kapitału zakładowego: 363 653 000,00 zł

ZARZĄD SPÓŁKI:

Prezes Zarządu - mgr inż. Stanisław Drzewiecki

Członek Zarządu - mgr Ewa Szczepkowska

Członek Zarządu - mgr inż. Włodzimierz Smoczyński

TELEFON: 52 586 06 00

FAX: 52 586 05 93

52 586 05 83

adres e-mail: bok@mwik.bydgoszcz.pl

sekretariat@mwik.bydgoszcz.pl

adres WWW: http://www.mwik.bydgoszcz.pl

Dodatek nr 1 do projektu robót geologicznych dla określenia warunków geologiczno-inżynierskich oraz analizy stateczności osuwiska przy ul. Babia Wieś w Bydgoszczy

miejsowość : Bydgoszcz
województwo : Kujawsko-Pomorskie
powiat : bydgoski
gmina : Bydgoszcz
zlewnia : Brdy

Inwestor: Miejskie Wodociągi i Kanalizacja w Bydgoszczy Sp. z o.o.
ul. Toruńska 103, 85-817 Bydgoszcz

Opracował zespół:

mgr i inż. Katarzyna Goncerz
upr. nr: VII-1932

.....

mgr Marzena Boroń
upr. nr XII-021/POM

.....

mgr inż. Michał Woźniakowski
upr. nr XII-020/POM

.....

mgr inż. Maciej Murszewski
upr. nr XIII-088DOL

.....

Dodatek do projektu
przedstawia
do zatwierdzenia

Bydgoszcz, listopad 2021 r.

Spis treści

I CZĘŚĆ TEKSTOWA

1. Wstęp.....	3
2. Podstawa opracowania	3
3. Uzasadnienie wprowadzonych zmian	3
4. Harmonogram.....	6
5. Wnioski	6

II CZĘŚĆ GRAFICZNA

1. Mapa dokumentacyjna terenu badań w skali 1:500
2. Decyzja zatwierdzająca Projekt robót geologicznych
3. Wypisy z rejestru gruntów dla przedmiotowych działek

1. Wstęp

Przedmiotem niniejszego opracowania jest Dodatek nr 1 do Projektu robót geologicznych dla określenia warunków geologiczno-inżynierskich oraz analizy stateczności osuwiska przy ul. Babia Wieś w Bydgoszczy opracowanego w lipcu br. w Miejskich Wodociągach i Kanalizacji w Bydgoszczy. Osuwisko powstało w wyniku robót budowlanych na etapie wykopu pod wielorodzinny budynek mieszkalny Nordic Astrum (NA). Wykop NA jest zlokalizowany na działkach nr 34/1 obr. 148 i 17/5 obr. 149 Bydgoszcz, aktualny właściciel firma B29 z Warszawy. Aktualnie na tym terenie nie są prowadzone żadne roboty budowlane a właściciel szuka optymalnego rozwiązania pozwalającego wznowić inwestycję. Osuwisko zagraża stateczności gruntu na którym jest ułożony kolektor ściekowy MWiK Bydgoszcz d=900 mm.

2. Podstawa opracowania

Podstawą opracowania jest Art. 79 ust 3 ustawy z dnia 9 czerwca 2011 r. – Prawo geologiczne i górnicze oraz Art. 3a Rozporządzenia Ministra Środowiska z 1 lipca 2015 r. zmieniającego Rozporządzenie Ministra Środowiska z dnia 20.12.2011 r., w sprawie szczegółowych wymagań dot. projektów robót geologicznych, w tym robót, których wykonywanie wymaga uzyskania koncesji (Dz.U. 2015 poz. 964).

Niniejszy Dodatek nr 1 do Projektu robót geologicznych dla określenia warunków geologiczno-inżynierskich oraz analizy stateczności osuwiska przy ul. Babia Wieś w Bydgoszczy podlega zatwierdzeniu przez Prezydenta Miasta Bydgoszczy.

3. Uzasadnienie wprowadzonych zmian

Celem niniejszego dodatku jest zaprojektowanie **etapowania** robót geologicznych dla określenia warunków geologiczno-inżynierskich na obszarze osuwiska oraz przebiegającego w tym rejonie należącego do MWiK- Sp. z o.o. kolektora sanitarnego A d=900 mm oraz nadbrzeża Brdy w przewodem wodociągowym d=300 mm. **Nie zmienia się numeracji, lokalizacji, konstrukcji i badań w poszczególnych otworach zamieszczonych w Projekcie.**

Z uwagi na brak informacji n/t dalszych losów wykopu oraz z uwagi na pilność prac związanych z ułożeniem torowiska tramwajowego zrezygnowano z otworów M4 i M5 i

inklinometrów nr I2, I3,I4, I5, I6 oraz I7 zaprojektowanych w obrębie torowiska (projektowanie ich w inwestycji ZDMiKP). Uwzględniono fakt, iż rejon torowiska jest bardzo dobrze rozpoznany wcześniej wykonanymi szczegółowymi badaniami na zlecenie ZDMiKP w Bydgoszczy. Zrezygnowano również z wykonywania otworu M1, gdyż znajduje się on na terenie najmniej zagrożonym ruchami masowymi.

Aktualny poziom rozpoznania budowy geologicznej na omawianym terenie przy realizacji pierwszego etapu robót daje podstawy do opracowania dokumentacji geologiczno-inżynierskiej.

Zgodnie z celem projektowanych robót w pierwszym etapie wykonane zostaną otwory wzdłuż trasy kolektora A i w rejonie wodociągu $d=300$ mm nad Brdą, tak aby uzyskać informację nt. warunków geologiczno-inżynierskich w sąsiedztwie zagrożonych obiektów MWiK.

Poważnym argumentem za etapowaniem robót jest brak informacji n/t dalszych losów wykopu. Wg. ustnej deklaracji nowego właściciela terenu i inwestora wieżowca wykop pod halę garażową (poziom -1) zostanie powiększony w kierunku wschodnim zgodnie z pierwotnym projektem Nordic Astrum, natomiast Powiatowy Inspektor Nadzoru Budowlanego nakazał całkowite zasypanie wykopu z jednoczesnym wypompowaniem zgromadzonej w nim wody. Natomiast w przypadku powiększania wykopu w kierunku wschodnim zgodnie z pierwotnym projektem osuwisko może się rozwinąć zarówno w kierunku wschodnim jak i powiększyć zakres już istniejących przemieszczeń gruntu na odcinku wykop-budynek Babia Wieś 8, a nowe torowisko tramwajowe może ulec dalszym przemieszczeniom, zagrożony będzie również kolektor A. W takim przypadku konieczne będzie przystąpienie do 2 etapu prac w postaci budowy w rejonie torowiska dodatkowych inklinometrów i wykonania otworów badawczych. Dopuszcza się korektę lokalizacji, konstrukcji i zakresu badań w tych otworach. Drugi etap prac wykonany będzie do końca 2023 r.

Poniżej w tabeli zestawiono zakres robót po wprowadzonych zmianach związanych z etapowaniem prac względem projektu robót geologicznych.

Nr otworu/Inklinometru projektowanego wg.projektu robót geologicznych	Nr otworu/Inklinometru projektowanego wg.dodatku do projektu robót geologicznych
M1	Ewentualnie II Etap
M2/I1	M2/I1
M3	M3
M4/I4	Ewentualnie II Etap
M5/I2	Ewentualnie II Etap
I3	Ewentualnie II Etap
I5	Ewentualnie II Etap
I6	Ewentualnie II Etap
I7	Ewentualnie II Etap
M6/I8	M6/I8
M7/I9	M7/I9

Roboty projektowane w 1 etapie będą realizowane zgodnie z PRG na działkach wyszczególnionych poniżej.

Nr otworu/Inklinometru	Nr działki	Obręb	Właściciel/Władający
M3	55	0149	Gmina Bydgoszcz
M2/I1	55	0149	Gmina Bydgoszcz
M6/I8	35/6	0148	UTP w Bydgoszczy, Al. Prof. Kaliskiego 7 w Bydgoszczy
M7/I9	65	0148	Skarb Państwa

Zgody właścicieli przedmiotowych działek zostały uzyskane i przekazane wraz z projektem robót geologicznych. Decyzja zatwierdzająca projekt robót oraz wypisy z rejestru gruntów stanowią załączniki do dodatku.

Przewidywany łączny metraż sondowań CPTU wynosi: **85 mb**

Przewidywany łączny metraż badania DMT wynosi: **85 mb**

Przewidywany łączny metraż wierceń wynosi **85 mb.**

Przewidywany łączny metraż wierceń pod inklinometry wynosi **60 mb.**

4. Harmonogram

Wykonanie prac związanych z pierwszym etapem badań geologiczno-inżynierskich oraz opracowaniem na ich podstawie odpowiedniej dokumentacji wymaga ok. 4 miesięcy. Pierwsze 3 tygodnie zajmą czynności administracyjne związane ze zgłoszeniem zamiaru wejścia w teren. Kolejne 8 tygodni przewidziano na wykonanie badań terenowych i laboratoryjnych, a pozostały czas na prace kameralne zakończone sporządzeniem dokumentacji geologiczno-inżynierskiej. Równolegle będzie kontynuowany monitoring geodezyjny i w inklinometrach.

Drugi etap prac w obrębie torowiska zostanie wykonany w zależności od rozwoju sytuacji na budowie Nordic Astrum do końca 2023 r.

5. Wnioski

- I. Dla określenia warunków geologiczno-inżynierskich oraz analizy stateczności osuwiska powstałego przy ul. Babia Wieś w Bydgoszczy projektuje się wykonanie następujących robót geologicznych:
 - 2 otworów wiertniczych systemem pełnego rdzeniowania o głębokości 25,0 m bez ich likwidacji,
 - 1 otworu wiertniczego systemem pełnego rdzeniowania o głębokości 20,0 m bez jego likwidacji,
 - 1 otworu wiertniczego systemem pełnego rdzeniowania o głębokości 15,0 m bez jego likwidacji,
 - 2 sondowań statycznych CPTU o głębokości 25,0 m,
 - 1 sondowania statycznego CPTU o głębokości 20,0 m,
 - 1 sondowania statycznego CPTU o głębokości 15,0 m,
 - 2 badań DMT o głębokości 25,0 m,
 - 1 badania DMT o głębokości 20,0 m,
 - 1 badania DMT o głębokości 15,0 m,
 - 1 inklinometru o głębokości 25 m,
 - 1 inklinometru o głębokości 20 m,
 - 1 inklinometru o głębokości 15 m,
 - pobór próbek gruntu i wody zgodnie z PRG.

- II. Projektowane roboty geologiczne zlokalizowane są na działkach ewidencyjnych nr 65, 35/6, 36/2 obręb 0148 oraz na działce 55 obręb 0149.
- III. Dozór nad realizacją robót geologicznych powinna pełnić osoba posiadająca stosowne uprawnienia geologiczne.
- IV. Dokumentacja sporządzona na podstawie niniejszego Dodatku nr 1 do Projektu Robót Geologicznych powinna określić warunki geologiczno-inżynierskie badanego obszaru wraz z analizą stateczności zbocza na terenie powstałego osuwiska.
- V. Dokumentację geologiczno-inżynierską z przeprowadzonych robót należy sporządzić zgodnie z §20.1 Rozporządzeniem Ministra Środowiska z dnia 18 listopada 2016 r. w sprawie dokumentacji hydrogeologicznej i dokumentacji geologiczno-inżynierskiej (Dz. U. 2011 nr 2016, poz. 2033) i opracować w 4 egzemplarzach oraz w postaci dokumentu elektronicznego, w terminie do 2 miesięcy od dnia zakończenia robót, a następnie przekazać odpowiednio organowi administracji geologicznej, który zatwierdził projekt robót geologicznych.
- VI. Zamiar przystąpienia do wykonywania robót geologicznych należy zgłosić odpowiednim organom administracji geologicznej 14 dni przed ich planowanym rozpoczęciem
- VII. Nie przewiduje się negatywnego wpływu projektowanych prac na środowisko naturalne oraz na Obszary Natura 2000
- VIII. Wnioskuję się o wydanie decyzji zatwierdzającej ten dodatek do projektu na okres 3 lat.
- IX. Ze względu na możliwość napotkania zmian w podłożu w stosunku do przewidywanych warunków gruntowo-wodnych, nadzór geologiczny powinien na bieżąco korygować realizację projektowanych robót w zakresie +/- 20% głębokości i 10 m odległości oraz badań laboratoryjnych w zakresie +/- 10%.
- X. Na podstawie materiałów archiwalnych oraz wizji w terenie przedmiotowy teren zaliczono do skomplikowanych warunków gruntowo-wodnych.
- XI. Zakres prac jest wystarczający do udokumentowania warunków gruntowo-wodnych przebiegającego w tym rejonie kolektora sanitarnego A d=900 mm, nabrzeża z przewodem wodociągowym oraz analizy stateczności osuwiska powstałego na omawianym terenie.
- XII. W przypadku dalszego pogłębiania i powiększania wykopu powstałego pod planowaną inwestycję Nordic Astrum zaleca się wykonać dalsze badania mające

na celu zbadanie wpływu wykopu na otaczający teren. Zawsze należy się liczyć z przemieszczeniami poziomymi i osiadaniem za obudową kolektora. Oczywiście zależy to w dużej mierze od rodzaju i stanu gruntu, czas wykonywania robót też ma istotne znaczenie, przerwa w wykonywaniu głębokiego posadowienia zawsze powoduje zwiększenie wartości przemieszczeń w rejonie wykopu.

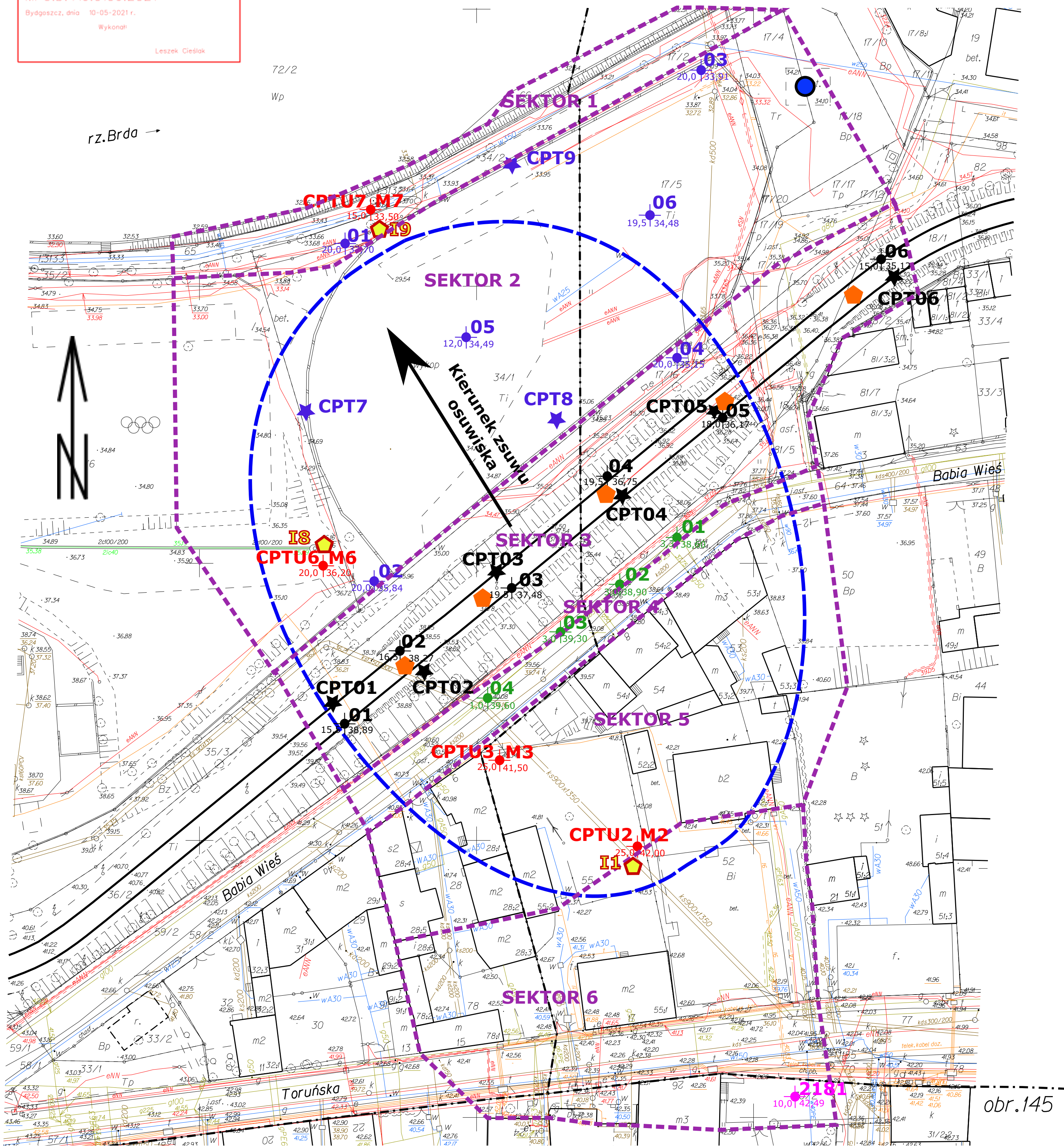
- XIII. W przypadku powiększania i przegłębiania wykopu etap 2 badań geologicznych powinien zostać wykonany w celu zbadania wpływu głębokiego wykopu na znajdujące się w tym rejonie torowisko i pobliskie budynki.

Mapa dokumentacyjna terenu badań Bydgoszcz ul. Babia Wieś

Skala 1 :500

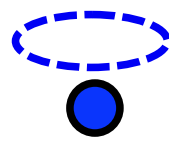
MIEJSKA PRACOWNIA GEODEZYJNA
w BYDGOSZCZY

MAPA zasadnicza
m. Bydgoszcz
PUWG 2000 s.6 ukt. odnies. Amsterdam
MPG.D.416.0106.2021
Bydgoszcz, dnia 10-05-2021 r.
Wykonat:
Leszek Cieślak



Objaśnienia:

- lokalizacja otworu archiwalnego wykonanego przez GT Projekt
- ★ lokalizacja archiwalnego sondowania CPTU wykonanego przez GT Projekt
- lokalizacja otworu archiwalnego wykonanego przez GeoProgram
- ★ lokalizacja archiwalnego sondowania CPT wykonanego przez
- lokalizacja otworu archiwalnego i sondowania DPL wykonanego przez Pracownię Inżyniersko-Geologiczną
- lokalizacja planowanego otworu i sondowania CPTU
- lokalizacja otworu archiwalnego z zasobów BDGI
- planowana lokalizacja inklinometru
- I1 numer/nazwa inklinometru
- planowana lokalizacja inklinometru w obrębie pali CFA (nie objęte Projektem Robót Geologicznych)
- CPT02 numer archiwalnego sondowania statycznego



przewidywany zasięg osuwiska

lokalizacja zlikwidowanej studni SW2/2

granice sektorów robót geologicznych

nr sondowania statycznego **CPTU2_M2** nr/nazwa otworu
głębokość/planowana 25,0 142,00
głębokość otworu [m p.p.t.] rzędna terenu [m n.p.m.]



Miejskie Wodociągi i Kanalizacja
w Bydgoszczy sp. z o.o.
ul. Toruńska 103, 85-817 Bydgoszcz

Dodatek do projektu robót geologicznych dla określenia warunków geologiczno-inżynierskich oraz analizy stateczności osuwiska powstałego przy ul. Babia Wieś w Bydgoszczy

Autorzy:
mgr inż. Katarzyna Gonczarz
mgr Marzena Boroń
mgr inż. Michał Woźniakowski
mgr inż. Maciej Murszewski

mięscowość: Bydgoszcz
gmina: kujawsko-pomorskie
zlewnia: m. Bydgoszcz
data: Brdy
listopad 2021r.

zał. nr:
1

Prezydent Miasta Bydgoszczy

WZR-IV.6540.18.2021

Bydgoszcz, dnia 09 września 2021 r.



Decyzja

Nr WZR/ 99 /21

Na podstawie art. 104 i art. 107 ustawy z dnia 14 czerwca 1960 r. - Kodeks postępowania administracyjnego (Dz. U. z 2021 r., poz. 739), art. 80 ust. 6 i art. 161 ust. 2 ustawy z dnia 9 czerwca 2011r. Prawo geologiczne i górnicze (Dz. U. 2021 r., poz. 1420) oraz rozporządzenia Ministra Środowiska z dnia 20 grudnia 2011 r. w sprawie szczegółowych wymagań dotyczących projektów robót geologicznych, w tym robót, których wykonanie wymaga uzyskania koncesji (Dz. U. z 2011 r. nr 288, poz. 1696, z późn. zm.) po rozpatrzeniu wniosku złożonego w dniu 29 lipca 2021 r., przez Członków Zarządu Miejskich Wodociągów i Kanalizacji w Bydgoszczy Sp. z o.o. z siedzibą w Bydgoszczy przy ul. Toruńskiej 103, w sprawie zatwierdzenia „Projektu robót geologicznych dla określenia warunków geologiczno-inżynierskich oraz analizy stateczności osuwiska powstałego przy ul. Babia Wieś w Bydgoszczy”,

orzekam

zatwierdzić na czas oznaczony – **do dnia 31 sierpnia 2024 r.**, przedłożony „Projekt robót geologicznych dla określenia warunków geologiczno-inżynierskich oraz analizy stateczności osuwiska powstałego przy ul. Babia Wieś w Bydgoszczy”, opracowany przez uprawnionego geologa Pana Jerzego Fiutaka (upr. geol. 070650) wraz z zespołem autorskim z firmy MWiK z Bydgoszczy Sp. z o.o. Dział Głównego Geologa (M. Boroń 051137, XII-021/POM; M. Woźniakowski XII-020/POM; M. Murszewski XIII 088DOL oraz W. Spochacz).

Z wniosku i treści projektu wynika, że roboty geologiczne będą wykonywane na niżej wymienionych działkach:

Nr otworu	Nr działki	Obręb	Właściciel/Władający
M1	52	0149	Skarb Państwa/Komenda Wojewódzka Policji w Bydgoszczy
M2	55	0149	Gmina Bydgoszcz
M3	55	0149	Gmina Bydgoszcz
M4	64	0149	Gmina Bydgoszcz
M5	36/2	0148	Gmina Bydgoszcz
M6	35/6	0148	UTP w Bydgoszczy, Al. Prof. Kaliskiego 7 w Bydgoszczy
M7	65	0148	Skarb Państwa

Nr otworu	Nr działki	Obręb	Właściciel/Władający
I1	55	0149	Gmina Bydgoszcz
I2	36/2	0148	Gmina Bydgoszcz
I3	80	0149	Gmina Bydgoszcz
I4	81/5	0149	Gmina Bydgoszcz
I5	35/3	0148	Gmina Bydgoszcz

Znak sprawy: WZR-IV.6540.18.2021

Decyzja Nr WZR/ 99 /21

I6	80	0149	Gmina Bydgoszcz
I7	80	0149	Gmina Bydgoszcz
I8	35/6	0148	UTP w Bydgoszczy, Al. prof. Kaliskiego 7 w Bydgoszczy
I9	65	0148	Skarb Państwa

W celu określenia warunków geologiczno-inżynierskich na ww. działkach, zaprojektowano (zgodnie z treścią zawartą w opracowaniu na str. 20-31):

- 1 otwór wiertniczy pełnodzeniowany (M2) wykonany systemem mechanicznym do głębokości 25,0m p.p.t. bez likwidacji (w otworze zamontowany zostanie inklinometr do pomiarów przemieszczeń),
- 2 otwory wiertnicze pełnodzeniowane (M1 i M3) wykonane systemem mechanicznym do głębokości 25,0m p.p.t. wraz z ich likwidacją,
- 1 otwór wiertniczy pełnodzeniowany (M4) wykonany systemem mechanicznym do głębokości 20,0m p.p.t. wraz z jego likwidacją,
- 2 otwory wiertnicze pełnodzeniowane (M5, M6) wykonane systemem mechanicznym do głębokości 20,0m p.p.t. bez likwidacji (w otworach zamontowane zostaną inklinometry do pomiarów przemieszczeń),
- 1 otwór wiertniczy pełnodzeniowany (M7) wykonany systemem mechanicznym do głębokości 15,0m p.p.t. bez likwidacji (zamontowany zostanie inklinometr do pomiarów przemieszczeń),
- montaż 9 inklinometrów wraz z zabudową (I1-I9). Inklinometry I1, I2, I8 i I9 zostaną zabudowane w otworach wiertniczych M2, M5, M6 i M7. Pozostałe inklinometry zostaną zamontowane w nowo wykonanych otworach, systemem mechanicznym w rurach osłonowych o średnicy wiercenia 193mm.,
- 7 sondowań statycznych CPTU (CPTU1- CPTU7) do głębokości 15,0-25,0m p.p.t.,
- 7 badań dylatometrycznych DMT do głębokości 15,0-25,0m p.p.t.,
- kartowanie geologiczno-inżynierskie w celu doprecyzowania granic osuwiska,
- montaż 13 reperów geodezyjnych oceny przemieszczeń w osi xyz oraz 26 reperów zamontowanych w komorach kolektora ściekowego do oceny przemieszczeń w osi pionowej oraz pomiary geodezyjne,
- pobór 1 próby wody na agresywność w stosunku do betonu,
- pobór 1 próby wody na oznaczenia fizykochemiczne (źródło w okolicy UTP),
- pobór prób gruntu do szczegółowych badań geotechnicznych:
 - dla gruntów niespoistych w zakresie: wilgotności, analiz granulometrycznych i wytrzymałości na ścinanie w aparacie trójosiowego ścinania,
 - dla gruntów spoistych w zakresie: wilgotności, granic konsystencji, analizy areometrycznej, modułów ścisłości w edometrze lub konsolidometrze (dla łąw i węgla brunatnych) oraz w aparacie trójosiowego ściskania, wytrzymałości na ścinanie bez odpływu,
 - dla gruntów organicznych w zakresie: oznaczenia zawartości części organicznych metodą prażenia.

Po wykonaniu robót geologicznych i badań laboratoryjnych zostanie opracowana dokumentacja geologiczno-inżynierska określająca warunki geologiczno-inżynierskie. Opieczętowany projekt robót geologicznych stanowi załącznik do decyzji.

Uzasadnienie

Wniosek o wydanie decyzji zatwierdzającej ww. projekt robót geologicznych został złożony w dniu 29 lipca 2021 r. przez Członków Zarządu Miejskich Wodociągów i Kanalizacji w Bydgoszczy Sp. z o.o. z siedzibą w Bydgoszczy przy ul. Toruńskiej 103. Do wniosku dołączono dwa egzemplarze projektu,

Znak sprawy: WZR-IV.6540.18.2021

zgode właścicieli gruntów objętych robotami geologicznymi na wykonanie prac geologicznych oraz dowód uiszczenia opłaty skarbowej.

Z wniosku i treści projektu wynika, że roboty geologiczne będą wykonywane na działkach, dla których inwestor tj. MWIK w Bydgoszczy Sp. z o.o. z siedzibą przy ul. Toruńskiej 103 w Bydgoszczy posiada zgody właścicieli gruntów, których kopie załączono do wniosku.

Przedmiotowy projekt został opracowany przez uprawnionego geologa Pana Jerzego Fiutaka (upr. geol. 070650) wraz z zespołem autorskim z firmy MWiK z Bydgoszczy Sp. z o.o. – Dział Głównego Geologa (M. Boroń 051137, XII-021/POM; M. Woźniakowski XII-020/POM; M. Murszewski XIII 088DOL oraz W. Spochacz).

Zgodnie z art. 80 ust. 5, w związku z art. 7 ustawy z dnia 9 czerwca 2011 r. Prawo geologiczne i górnicze, ww. projekt został przekazany w dniu 18 lipca 2021 r. do zaopiniowania do Wydziału Administracji Budowlanej Urzędu Miasta Bydgoszczy. Wydział pismem znak WAB.I.6724.1.21.2021.KB z dnia 24 sierpnia 2021 r., poinformował, że: „działki o numerach ewidencyjnych: 52, 55, 64, 80, 81/5, obręb 149 oraz nr: 36/2, 35/3, obręb 148, objęte są miejscowym planem zagospodarowania przestrzennego *Babia Wieś – Brda - Toruńska* w Bydgoszczy, zatw. Uchwałą Nr L/1046/17 Rady Miasta Bydgoszczy z dnia 25 października 2017 r., opubl. w Dz. Urz. Woj. Kuj.-Pom. z dnia 6 listopada 2017 r., poz.4233.

Zgodnie z ww. planem ww. działki usytuowane są w granicach niżej wymienionych ustaleń:

- 3.MW-U – pn. cz. dz. 52, pn. cz. dz. 55, wsch. cz. dz. 81/5 - teren zabudowy mieszkaniowej wielorodzinnej, teren zabudowy usługowej,
- 21.KDD - pn. cz. dz. 64 - teren drogi publicznej - ulica klasy dojazdowej,
- 15.KDG - pd. cz. dz. 52, pd. cz. dz. 55, pd. cz. dz. 64 – teren drogi publicznej - ulica klasy głównej,
- 28.KDT – zach. cz. dz. 80, zach. cz. dz. 81/5, wsch. cz. dz. 36/2, wsch. cz. dz. 35/3 – teren drogi publicznej – torowisko tramwajowe,
- 25 KDX/KDT – wsch. cz. dz. 80, wsch. cz. dz. 81/5 – teren drogi publicznej - ulica klasy dojazdowej - droga pieszo - jezdna z wydzielonym torowiskiem tramwajowym,
- 18 KDG/KDT – zach. cz. dz. 36/2, zach. cz. dz. 35/3 – teren drogi publicznej - ulica klasy głównej z wydzielonym torowiskiem tramwajowym,
- 13 KZO/KDT - teren obsługi publicznego transportu zbiorowego z wydzielonym torowiskiem tramwajowym.

Z kolei działki o numerach ewidencyjnych 35/6 i 65 obręb 148 pozbawione są obowiązującego miejscowego planu zagospodarowania przestrzennego.

Zgodnie ze Studium Uwarunkowań i Kierunków Zagospodarowania Miasta Bydgoszczy, zatw. Uchwałą Nr L/756/09 Rady Miasta Bydgoszczy z dnia 15 lipca 2009 r., ww. działki usytuowane są w granicach strefy śródmiejskiej „C” w obszarze rekreacji i sportu (cz. działki 35/6, dz. 65, obręb 148) oraz w obszarze koncentracji usług ogólnomiejskich regionalnych i krajowych – centrum (cz. dz. nr 35/6, obręb 148).

Tutejszy Wydział opiniuje pozytywnie „Projekt robót geologicznych dla określenia warunków geologiczno-inżynierskich oraz analizy stateczności osuwiska powstałego przy ul. Babia Wieś w Bydgoszczy” na działkach nr : 36/2, 35/6, 65, 35/3, obręb 148 oraz 52, 55, 64, 80, 81/5, obręb 149”.

Zawiadomieniem z dnia 1 września 2021 r., tutejszy Organ powiadomił wszystkie strony o zebranych materiale dowodowym. Żadna ze stron, nie wniosła uwag, w trakcie prowadzonego postępowania administracyjnego.

„Projekt robót geologicznych dla określenia warunków geologiczno-inżynierskich oraz analizy stateczności osuwiska powstałego przy ul. Babia Wieś w Bydgoszczy” - spełnia wymagania formalne ustawy Prawo geologiczne i górnicze oraz wymogi zawarte w ww. rozporządzeniu Ministra Środowiska.

Biorąc powyższe pod uwagę orzeczono jak w osnowie.

Pouczenie

Od niniejszej decyzji służy stronie prawo wniesienia odwołania do Samorządowego Kolegium Odwoławczego w Bydgoszczy przy ul. Jagiellońskiej 3 za pośrednictwem Prezydenta Miasta Bydgoszczy w terminie 14 dni od daty jej otrzymania.

W trakcie biegu terminu do wniesienia odwołania strona może zrzec się prawa do wniesienia odwołania od niniejszej decyzji wobec Prezydenta Miasta Bydgoszczy. Z dniem doręczenia organowi oświadczenia o zrzeczeniu się prawa do wniesienia odwołania przez ostatnią ze stron postępowania, decyzja staje się ostateczna i prawomocna.

Należy nadmienić, że w przypadku stwierdzenia odmiennych warunków od zakładanych lub w razie konieczności zmiany zakresu projektowanych robót geologicznych, należy sporządzić dodatek do projektu robót geologicznych i przedłożyć do Prezydenta Miasta Bydgoszczy w celu zatwierdzenia.

Zgodnie z art. 81 ww. ustawy, o terminie przystąpienia do wykonywania robót geologicznych, należy powiadomić Prezydenta Miasta Bydgoszczy w postaci zgłoszenia na piśmie, najpóźniej na dwa tygodnie przed zamierzonym terminem rozpoczęcia robót, licząc od dnia następnego od daty wpływu zgłoszenia do ww. urzędu. Analogiczne zgłoszenie, należy przesłać państwowej służbie geologicznej.

W zgłoszeniu należy podać zamierzone terminy rozpoczęcia i zakończenia robót geologicznych, ich rodzaj i podstawowe dane dotyczące robót geologicznych oraz imiona i nazwiska osób sprawujących dozór i kierownictwo, także numery świadectw stwierdzających kwalifikacje do wykonywania tych czynności. Powyższy obowiązek wynika z art. 81 ust. 1 i 2 ustawy z dnia 9 czerwca 2011 r. Prawo geologiczne i górnicze (Dz. U. z 2019 r., poz. 868, z późn. zm.) i ciąży na tej osobie, która uzyskała decyzję o zatwierdzeniu projektu. W przypadku działania przez pełnomocnika, do zgłoszenia należy dodatkowo załączyć oryginał pełnomocnictwa albo urzędowo poświadczoną jego kopię.

z up. PREZYDENTA MIASTA

Grzegorz Boron
Dyrektor Wydziału
Zintegrowanego Rozwoju
i Środowiska

Otrzymują:

1. MWIK w Bydgoszczy Sp. z o.o.
ul. Toruńska 103; 85-817 Bydgoszcz
(decyzja + 1 egz. Projektu)
2. WMiG
w/m
(decyzja)
3. Komenda Wojewódzka Policji w Bydgoszczy
ul. Powstańców Wlkp 7, 85-090 Bydgoszcz
(decyzja – epuap)
4. Uniwersytet Technologiczno-Przyrodniczy w Bydgoszczy
ul. prof. S. Kaliskiego 7, 85-796 w Bydgoszczy
(decyzja – epuap)

Znak sprawy: WZR-IV.6540.18.2021

Decyzja Nr WZR/ 99 /21

5. aa/APL
(decyzja + 1 egz. Projektu)

Zgodnie z ustawą Prawo geologiczne i górnicze - do wiadomości skrzynką ePUAP otrzymują:

6. Minister Środowiska
ul. Wawelska 52/54, 00-922 Warszawa
(skan decyzji)
7. Marszałek Województwa Kujawsko-Pomorskiego
87-100 Toruń, Plac Teatralny 2
(skan decyzji)
8. Okręgowy Urząd Górniczy w Gdańsku
ul. Biała 1, 80-535 Gdańsk
(skan decyzji)

Za wydanie decyzji pobrano opłatę skarbową w wysokości 10 zł (podstawa prawna: art. 6 ust. 1 pkt 1 i załącznik część I poz. 53 ustawy z dn. 16.11.2006 r. o opłacie skarbowej - Dz. U. z 2021 r., poz. 1420)

Prezydent Miasta Bydgoszczy

ul. Jezuicka 1

85-102 Bydgoszcz

tel. 52 5858367

Województwo: kujawsko-pomorskie

Powiat: M. BYDGOSZCZ

Gmina: M. Bydgoszcz

Jednostka ewidencyjna: 046101_1, Miasto Bydgoszcz

Obręb: 0148, 0148

Nr kancelaryjny: WMG-I.6621.2893.2021

WYPIS Z REJESTRU GRUNTÓW

UPROSZCZONY

Nr jednostki rejestrowej: G.65

Pozycja kartoteki budynków: 046101_1.0148.G.65

rodzaj prawa: własność, udział: 1/1

UNIWERSYTET TECHNOLOGICZNO-PRZYRODNICZY IM. JANA I JĘDRZEJA ŚNIADECKICH

Siedziba: 85-796 BYDGOSZCZ, ul. Aleje Prof. Sylwestra Kaliskiego 7

Arkusz mapy	Numer działki	Bliższe określenie położenia	Opisy użytków	Ozn. użyt. i kont. klas.	Powierzchnia		Nr KW lub oznaczenie innych dok.
					użytków w ha	działki w ha	
	35/6	BYDGOSZCZ, ul. Bernardyńska	inne tereny zabudowane	Bi	1,6002	1,6002	BY1B/00089919/9
Identyfikator działki: 046101_1.0148.35/6 Rejon statystyczny: 091620							
Razem:					1,6002	1,6002	

Sporządził(a): Joanna Suszek-Zabrocka, według stanu na dzień: 2021-06-16

Nr zlecenia: WMG-I.2917-1/2021



z up. PREZYDENTA MIASTA

Joanna Suszek-Zabrocka

Inspektor w Wydziale
Miejsc i Geodezji

2021-06-16,.....
(Imię i Nazwisko oraz stanowisko służbowe osoby reprezentującej organ)
Data i podpis

Prezydent Miasta Bydgoszczy

ul. Jezuicka 1

85-102 Bydgoszcz

tel. 52 5858367

Województwo: kujawsko-pomorskie

Powiat: **M. BYDGOSZCZ**

Gmina: **M. Bydgoszcz**

Jednostka ewidencyjna: **046101_1, Miasto Bydgoszcz**

Obręb: **0149, 0149**

Nr kancelaryjny: **WMG-I.6621.2893.2021**

WYPIS Z REJESTRU GRUNTÓW

UPROSZCZONY

Nr jednostki rejestrowej: **G.48**

Pozycja kartoteki budynków: **046101_1.0149.G.48**

rodzaj prawa: własność, udział: 1/1

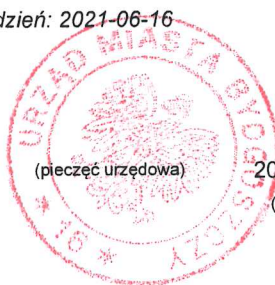
GMINA BYDGOSZCZ

Siedziba: 85-102 Bydgoszcz, ul. Jezuicka 1

Arkusz mapy	Numer działki	Bliższe określenie położenia	Opisy użytków	Ozn. użyt. i kont. klas.	Powierzchnia		Nr KW lub oznaczenie innych dok.
					użytków w ha	działki w ha	
	55	BYDGOSZCZ, ul. Toruńska	tereny mieszkaniowe	B	0,1251	0,1251	BY1B/00031006/5
Identyfikator działki: 046101_1.0149.55 Rejon statystyczny: 091620							
Razem:					0,1251	0,1251	

Sporządził(a): Joanna Suszek-Zabrocka, według stanu na dzień: 2021-06-16

Nr zlecenia: WMG-I.2917-1/2021



(pieczęć urzędowa)

z up. PREZYDENTA MIASTA

Joanna Suszek-Zabrocka
Inspektor w Wydziale
Miejskiej i Gminnej

2021-06-16,

(Imię i Nazwisko oraz stanowisko służbowe osoby reprezentującej organ)
Data i podpis

Prezydent Miasta Bydgoszczy

ul. Jezuicka 1

85-102 Bydgoszcz

tel. 52 5858367

Województwo: kujawsko-pomorskie

Powiat: **M. BYDGOSZCZ**

Gmina: **M. Bydgoszcz**

Jednostka ewidencyjna: **046101_1, Miasto Bydgoszcz**

Obręb: **0148, 0148**

Nr kancelaryjny: **WMG-I.6621.2893.2021**

WYPIS Z REJESTRU GRUNTÓW

UPROSZCZONY

Nr jednostki rejestrowej: **G.33**

rodzaj prawa: własność, udział: 1/1

SKARB PAŃSTWA

Arkusz mapy	Numer działki	Bliższe określenie położenia	Opisy użytków	Ozn. użyt. i kont. klas.	Powierzchnia		Nr KW lub oznaczenie innych dok.
					użytków w ha	działki w ha	
	65	BYDGOSZCZ	inne tereny komunikacyjne	Ti	0,0418	0,0418	BY1B/00057699/7
Identyfikator działki: 046101_1.0148.65 Rejon statystyczny: 091620							
Razem:					0,0418	0,0418	

Sporządził(a): Joanna Suszek-Zabrocka, według stanu na dzień: 2021-06-16

Nr zlecenia: WMG-I.2917-1/2021



(pieczęć urzędowa)

z up. PREZYDENTA MIASTA

Joanna Suszek-Zabrocka
Inspektor w Wydziale
Miejsc i Geodezji

2021-06-16,

(Imię i Nazwisko oraz stanowisko służbowe osoby reprezentującej organ)
Data i podpis